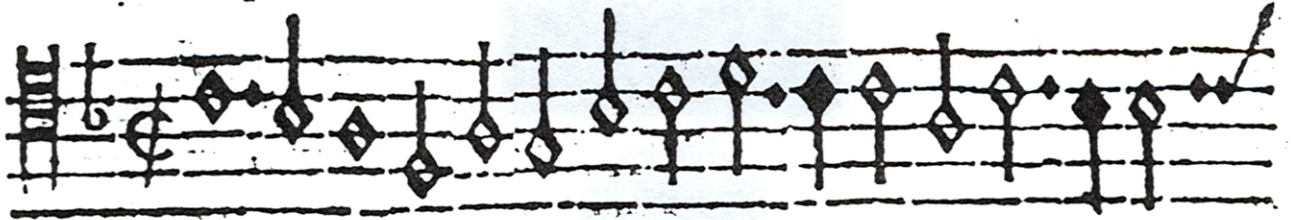


LVP. COREGIENSIS

Lupus Cor. In honorem Suicia.



SVICIA bellipotens, //



Suicia bellipotens, //



in magnis in clytare-



bus, inclyta rebus, Et bello & pace im-



mentos perpessa labores, Semper

in

In honorem Suiciae

Tom original

Lupus Cor. Manfred
Barbanius, 1558
Texte: H. Glareanus, 1574

Prima pars

C SUI - - CIA belli - - po-tens, - - sui-cia belli - -

A SUI - - CIA belli-po - tens, Sui - cia belli - - po-tens Sui - cia - -

Q SUI - - - - CIA - belli

T

B SUI - - - - CIA

C potens, in ma gnis in - - cly - - ta - -

A belli po - - tens, Sui - cia belli - po - - tens,

Q po - - # # - - tens sui - CIA bel - - li - - po - tens in magnis in -

T SUI - - CIA belli - po - - - - tens, in ma - gnis in - cly - ta re -

B bel - li - potens SUI - - - - CIA bel - li - potens Sui - - - - cia - - bel -

C re - - - - bus, Et bel - lo - et pa - - - - ce - -

A in magnis in - - clyta re - - bus, in cly - ta - - re - - bus, Et

Q - clyta - - - - re - - - - bus, in ma - gnis in - - cly - - - - ta in ma -

T - bus, in magnis in - cly - ta re - - - - bus, in ma -

B - li - po - tens in - - - - magnis in - cly - ta re - - - - bus, in - cly - ta re -

B1 in Petri (omission du point) C2 in Petro

* ne pas soutenir

C im - men - sos per - - - pes - - - sa la - bo - res, per pes -

A - - - bello - et pa - ce im - men - sos per - - - pes - sa -

Q - gnisincly - ta re - bus, Et - bello et pa - ce im - men - sos per - - - pes - sa

T - gnisincly - ta re - - bus, Et bello et pa - - - - ce im - men - sos per -

B - bus, Et bello et pace im - men - sos per pes - sa la - bo - - - res, la -

C - - - sa la - bo - res semper in Al - - - pi - nis to -

A la - - bo - res - semper - - - in Alpi - nis - to - to ae - - - vo -

Q la - - - bo - res, Sem - - - per in Al - pi - - - nis

T - pes - - sa la - bo - - - res, per pes - sa la - - - bo - - - res,

B - bo - - - res semper in Alpi - - - nis to - - - to ae - - - vo

C - to ae - - - vo ex - er - ci - tat - - - lus - - - tris Figit - -

A ex - er - ci - - ta - lus - - tris, Fi - git a pros, - cer - tat que

Q to - - - to ae - - - vo ex - er - ci - tat - lus - tris Fi - git a - -

T sem - per - - in Al - - pi - - - nis to - to ae - vo - exer - ci -

B Ex - er - ci - tat lus - - - tris lus - - - - tris Figit

C a - pros, cer - tat que ur - sis, certat que ur - sis,
 A ur sis - ursoris, cursus que volan - ti Prae
 Q pros Fi - git a - pros, certat que ur -
 T - - - - - tat ex - erci - tat lus - - - - - tris, Fi - git a pros, cer - tat que ur -
 B a - pros, cer - tat que ur - sis, cursus que volan - - - - -

C cur - sus - que - - - - - volan - - - - - ti cur - - - - - sus - que vo - - - - - lanti Prae
 A - ver - - - - - tit da - mas, praever - tit da - - - - - mas prae -
 Q - - - - - sis, cur - sus vo - - - - - lanti praever tit da - - - - - mas, - co -
 T - sis, cur - - - - - sus - que vo - - - - - lan - - - - - ti
 B - ti Prae - vertit da - - - - - mas, Prae - ver - tit - da - mas, -

C - ver - tit - da - - - - - mas, cogit que in re - tia cer vos
 A - vertit da - - - - - mas cogit que in re - tia cer - vos, in re - tia - - - - - cer -
 Q git - - - - - que in - retia cervos: in retia - - - - - cervos: Prae - ver - tit - da - - - - -
 T Prae - ver tit da - - - - - mas, co - - - - - git - que in re - tia cer - - - - -
 B cogit que in retia cervos cogit que in retia cervos co -

A1 in Petri C, ante in Petri A3 emma d'origine A2 in Petri

Q3 in Petri

C *Cogitque in re-tia cer-vos, cer-vos*

A *-vos, co-gitque in re-tia cervos; in re-ti-*

T *mas cogit-que in retia cer-vos;*

B *-vos. Prae-ver-tit-damas, cogitque in re-tia in re-*
git-que in-re-tia cer-vos cogitque in

C *-a cer-vos*

A *-tia cer-vos*

T *re-tia cer-vos*

B *re-tia cer-vos*

A, doublement
du silence
proposé par Petri

C, D in Petri

In honorem Suciæ - 5 - Secundo pars

Handwritten musical score for Soprano (C), Alto (A), Tenor (T), and Bass (B). The Soprano part has lyrics: "O - - cia nulla sci-unt iuvenes sci-unt iu-ve-". The Alto part has lyrics: "O - cia nulla sci-unt iuvenes sci-unt iu-ve-". The Tenor part has lyrics: "O - cia nulla sci-". The Bass part has lyrics: "O - cia nulla sci-".

Handwritten musical score for Soprano (C), Alto (A), Tenor (T), and Bass (B). The Soprano part has lyrics: "unt, sciunt iu-ve- nes nulla o - cia - a - dul - ti". The Alto part has lyrics: "- nes o - cia nulla - - - sciunt iu - ve -". The Tenor part has lyrics: "O - cia nulla sci - - - unt iu - - - ve - - -". The Bass part has lyrics: "unt iu - - - - ve - - - nes, nulla sci - unt iuvenes".

Handwritten musical score for Soprano (C), Alto (A), Tenor (T), and Bass (B). The Soprano part has lyrics: "nulla o - cia adul - ti, scan - dere ni - mon - tes et - - -". The Alto part has lyrics: "- nes nulla oia nul - - - la oia a - - - - - dul - ti, scan - de -". The Tenor part has lyrics: "- nes, nulla oia a - dul - - - - ti, scan - dere ni mon - -". The Bass part has lyrics: "nulla o - ci - - - a a - - - - - dul - ti, scan -".

C -ro vin-cere caes-tu o-cia quis di-

A -re ni monte et du-ro vincere cae-stu o-cia quis di-

Q -tes, et du-ro vince-re caes-tu, vincere caes-

T scandere ni-mon-teris et duro vince-

B -de-re ni monte is, et du-ro vincere caes-tu et

C -cat stu-di-um hoc o Gotthi

A cat; o-cia quis di-cat; studium hoc o Got-

Q tu o-cia quis di-cat; stu-dium hoc

T -re caestu, o-cia quis di-cat. Stu-

B duro vincere caestu o-cia quis di-

C -ca no-bis Terra da-bas Ter-

A -thi-ca no-bis, no-bis, stu-dium hoc o Got-thi-ca no-

Q studium hoc o Gotthi-ca no-bis Terra da-bas,

T -dium hoc o Gotthi-ca no-bis stu-dium hoc o Got-

B -cat, o-cia quis di-cat Stu-

C -ra da bas quando I - ta - li - cis te sus - tu - lit -

A - bis Terra da bas, Terra - da - bas quando I ta - li -

Q quando I - ta - li - cis te sus - tulit o - ris, Horren -

T - thica no bis Ter - ra da - bas quando I - ta -

B dium hoc o Got - thi - ca - no - bis Ter -

C o - ris, Horren - das que tulit dux

A - cis te sus - tu - lit o - ris Hor - ren das que

Q - das que tu - lit dux By - zan - tinus in

T li - cis te sus - tulit o - ris Hor -

B - ra da - bas ter - ra da bas, quando I - ta - li - cis te

C By - zanti - nus in Al - peis. Post quoque

A tu - lit dux Byzanti - nus in Al - peis, dux By - zanti -

Q Al - pes. Post quoque dif - fi - ci - leis omnino ex - o -

T - ren - das que tulit dux Byzanti - nus in Al - pe -

B sus - tulit o - ris, Horren das que tulit dux Byzan - tinus in Al -

Q₂ errata d'origine C₂ A in Petro conjectura d'après le ténor (imitation)

C Post quippe om-nino ex-o-sa ty-ran-

A mis-in-AE-peis. Post quoque dif-fi-ci-leis

Q -saty-rannos, Arma-se-cu-ta modis U-ri Gui-liel-mia

T -is in AE-pe-is Postquo-que dif-fi-ci-le-is,

B -pe-is in AE-pe-is Postquoque dif-fi-ci-

C -nos Ar-ma-se-cu-ta modis U-ri Gui-liel-mia mi-

A om-nino ex-o-sa ty-ran-nos, Ar-

Q mi-ris. Arma-se-cu-ta modis U-ri Gui-

T om-nino ex-o-sa ty-rannos Ar-ma-se-cu-ta modis ar-

B le-is Postquoque diffi-ci-le-is omnino ex-o-sa ty-

C -ris se-cu-ta modis U-ri Gui-liel-mia mi-ris

A -mase-cu-ta modis U-ri Gui-liel-ma mi-ris U-ri Gui-liel-

Q -liel-mia-miris. Ar-ma-se-cu-ta modis U-ri Gui-liel-

T -ma se-cu-ta mo-dis U-ri Gui-li-el-mia mi-ris mi-

B ran-nos, Arma-se-cu-ta modis U-ri Gui-liel-mia miris. U-ri Gui-

C

A
--ma -- mi ri's

Q
-mia mi -- ri's

T
ri's

B
-liel'mia mi -- ri's